

43 ITINERARIO POR EL VALLE DE ENCLAR

(HASTA LOS PRATS DEL PAQUETAIRE)

NO TE PIERDAS...

la visita a Sant Vicenç d'Enclar, en la parte superior del altiplano. El enclave forma parte del parque arqueológico de Roc d'Enclar y fue un lugar estratégico para el control visual del valle entero. Ocupado por humanos desde la Edad de Bronce antigua hasta finales del s. XVIII, cabe destacar en la zona el templo más antiguo del país. Las diferentes campañas de excavación han permitido conocer en profundidad la ocupación del roque. En sus muros se ha encontrado el único vestigio musulmán del principado.

SABÍAS QUE...

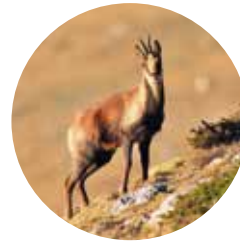
en el conjunto arqueológico de Roc d'Enclar y a lo largo del fondo del valle por el que pasa el río Valira hasta La Margineda, se encuentra la mayor concentración de bienes de interés cultural de Andorra? Los múltiples caminos nos permiten recordar los hechos más importantes de nuestra historia, desde el paleolítico hasta la actualidad.

TOPONIMIA

Enclar: Si la etimología de este nombre es propiamente latina, de *claru*, "que se deja ver bien", en los nombres de lugares montañosos, generalmente significa "pelado" y quizás es de etimología celta.



43



Rebeco
(*Rupicapra rupicapra*)



Dornajo de agua. Fuente



Canchal








Camino

El itinerario del valle de Enclar comienza en pleno centro urbano de Santa Coloma. Una mesa y un banco marcan el inicio, dominado por saúcos (*Sambucus nigra*), cerezos (*Prunus avium*) y zarzadoras (*Rubus ulmifolius*). Frecuenta por el recorrido la fauna propia de zonas cercanas a núcleos urbanos, como el avión roquero (*Ptyonoprogne rupestris*), el vencejo común (*Apus apus*), el colirrojo tizón (*Phoenicurus ochruros*) y el verdicillo (*Serinus serinus*). El camino serpentea mientras asciende entre pinos rojos (*Pinus sylvestris*), encinas (*Quercus ilex*) y robles (*Quercus pubescens*). En el sotobosque abunda el boj (*Buxus sempervires*) y el guillomo (*Amelanchier ovalis*). Entre las piedras se mueven la lagartija ibérica (*Podarcis hispanicus*) y la lagartija roquera (*Podarcis muralis*).

El Camí d'Enclar es uno de los mejores parajes para observar grandes aves rapaces como el mila-

no negro (*Milvus migrans*) o el buitre leonado (*Gyps fulvus*), en especial durante la época de migración en los tramos abiertos de canchales de granito. A medida que el camino va ascendiendo, aparece el roble pubescente (*Quercus pubescens*) junto a la madreseña (*Lonicera xylosteum*). En el collado de Sant Vicenç se encuentra el camino que nos lleva a la iglesia con el mismo nombre entre tilos y aligustres, un arbusto con hojas parecidas a las del olivo. La cola de caballo (*Equisetum arvense*) crece en las zonas más húmedas del recorrido. Es bastante probable que a primera y a última hora del día demos un pequeño susto a corzos (*Capreolus capreolus*), gamuzas (*Rupicapra rupicapra*) y jabalíes (*Sus scrofa*). El valle de Enclar es una de las zonas del Principado con la población de mamíferos ungulados más importante del país. Si la visita comienza al amanecer o dura hasta el anochecer, lo más seguro es que se pueda ver algún ejemplar, aunque también se puede buscar el rastro siguiendo pisadas o excrementos.

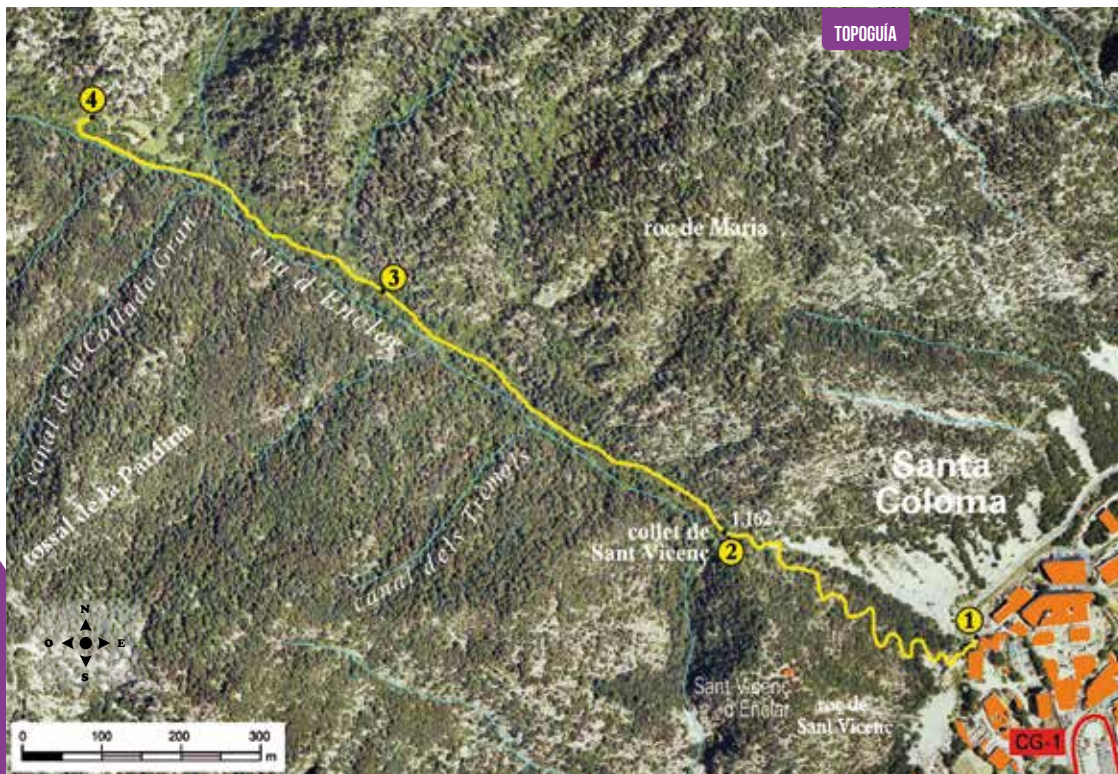
FICHA TÉCNICA

-  1H 10 MIN
-  1H
-  +380 M
-  1.720 M
-  NO

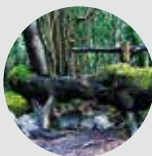
 TIEMPOS APROXIMADOS

SEÑALIZACIÓN DEL RECORRIDO

-   
-  DIRECCIÓN EQUIVOCADA



LUGAR ALTURA	DISTANCIA DESNIVEL	TIEMPO	COORDENADAS	DESCRIPCIÓN
1 CALLE DELS BARRERS 985 m	-- (--)	--	N42 29.769 E1 29.799	Salimos del aparcamiento situado al lado de la iglesia de Santa Coloma y nos dirigimos a la parte profunda del valle de Enclar a través del edificio Prat Condal, en el que podremos ver una escultura de los artistas canadienses Dam de Nogales. En la parte superior del parque que bordea el Camí Ral está la calle dels Barrers y, al final de la calle, el inicio de la ascensión al valle.
2 COLLADO DE SANT VICENÇ 1.166 m	620 m (+181 m)	25'	N42 29.838 E1 29.566	El camino pendiente arriba serpentea y recorre el canchal, alejado de la zona de caída de bloques de granito, hasta llegar al collado.
3 DORNAJO DE AGUA FUENTE 1.265 m	1.300 m (+99 m)	45'	N42 29.999 E1 29.250	Desde aquí seguimos en llano y nos adentramos en el valle de Enclar por el camino con el mismo nombre. El sendero asciende levemente por el fondo del valle y nos lleva a una fuente con los restos de una borda, muestra clara de la presencia humana en la zona.



LUGAR ALTURA	DISTANCIA DESNIVEL	TIEMPO	COORDENADAS	DESCRIPCIÓN
4 PRAT D'ENCLAR 1.365 m	1.720 m (+100 m)	1h 10'	N42 30.116 E1 28.982	El ascenso cómodo por el valle nos conduce al Prat d'Enclar, en el que podemos observar los restos de otras dos bordas, además de varios bancales fabricados con paredes de piedra seca.



*El regreso se realizará por el mismo recorrido.

PERFIL DEL RECORRIDO

