

45 ITINÉRAIRE PAR LE CIRCUIT DE LES FONTS

NE MANQUEZ PAS...

d'aller voir le pont médiéval de la Margineda, tout près du rond-point de la grand route, où passait l'ancien chemin royal qui mène d'Andorra la Vella à Sant Julià de Loria. Il n'a qu'un seul arc, haut de neuf mètres et demi.

SAVIEZ-VOUS QUE...

L'écorce du bouleau (*Betula pendula*) est la matière première utilisée pour confectionner les traditionnels brandons qui sont brûlés dans le centre historique de la ville de la Saint-Jean, un événement d'intérêt national inscrit dans les Fêtes du feu du solstice d'été dans les Pyrénées et classé au patrimoine culturel immatériel de l'humanité par l'Unesco en 2015.

TOPONYMIE

Font (source) :
Le mot « font » vient du latin *fons* (eau qui jaillit de la terre). Nous retrouvons généralement de nombreuses sources dans les hautes vallées pyrénéennes et là où la haute montagne abrite des cirques glaciaires. Plus de 150 sources (ferrugineuses, pour la plupart) ont été comptabilisées en Andorre.



45



Bouleau (*Betula pendula*)



Senglier (*Sus scrofa*)



Croisement la Palomera



Pont sur le chemin

Le début du parcours traverse la vallée de Prat Primer, où nous trouvons surtout des noisetiers (*Corylus avellana*) et des framboisiers (*Rubus idaeus*). Le chemin continue et le pin sylvestre (*Pinus sylvestris*) est de plus en plus présent parmi tous les autres types de plantes ligneuses. Il se distingue par son tronc de couleur orangée. Nous y trouvons également des saules des chèvres (*Salix caprea*) et des bouleaux (*Betula pendula*). Quelques mètres plus haut se trouve la source de La Ruta, dans une déviation à droite du chemin. C'est une zone très humide, avec une végétation dense composée de peupliers trembles (*Populus tremula*), qui doivent leur nom à leurs feuilles qui tremblent sous le vent, ainsi que de quelques exemplaires d'alisiers des bois (*Sorbus torminalis*), de sorbiers des oiseleurs et de sapins (*Abies sp.*). Le peuplier tremble est l'un des arbres utilisés par le pic noir pour y faire son nid. Sur ce chemin, des excréments de renard roux (*Vulpes vulpes*) nous indiquent la présence de ce beau carnivore.











Le bois est dense, avec des pins sylvestres (*Pinus sylvestris*) et du buis commun (*Buxus sempervirens*) nous accompagnant pendant la majeure partie du parcours. Avant d'arriver au croisement avec le

chemin de Palomera, nous trouvons la source de Sansa après traversé le sentier forestier. Le circuit continue à gauche par le chemin de Palomera.

Ici, nous pouvons entendre ou observer le bouvreuil pivoine (*Pyrrhula pyrrhula*) et le geai des chênes (*Garulus glandarius*). Au bout d'un moment, nous arrivons aux roches calcaires de Palomera, où poussent la saxifrage de Catalogne (*Saxifraga catalaunica*) et la ramondie des Pyrénées (*Ramonda myconi*). D'ici, la vue est très belle. À la fin de la montée apparaissent les champs de La Palomera, avec une forêt dense de pins sylvestres et quelques trous de pic noir (*Dryocopus martius*) et des boutis de sangliers (*Sus scrofa*).

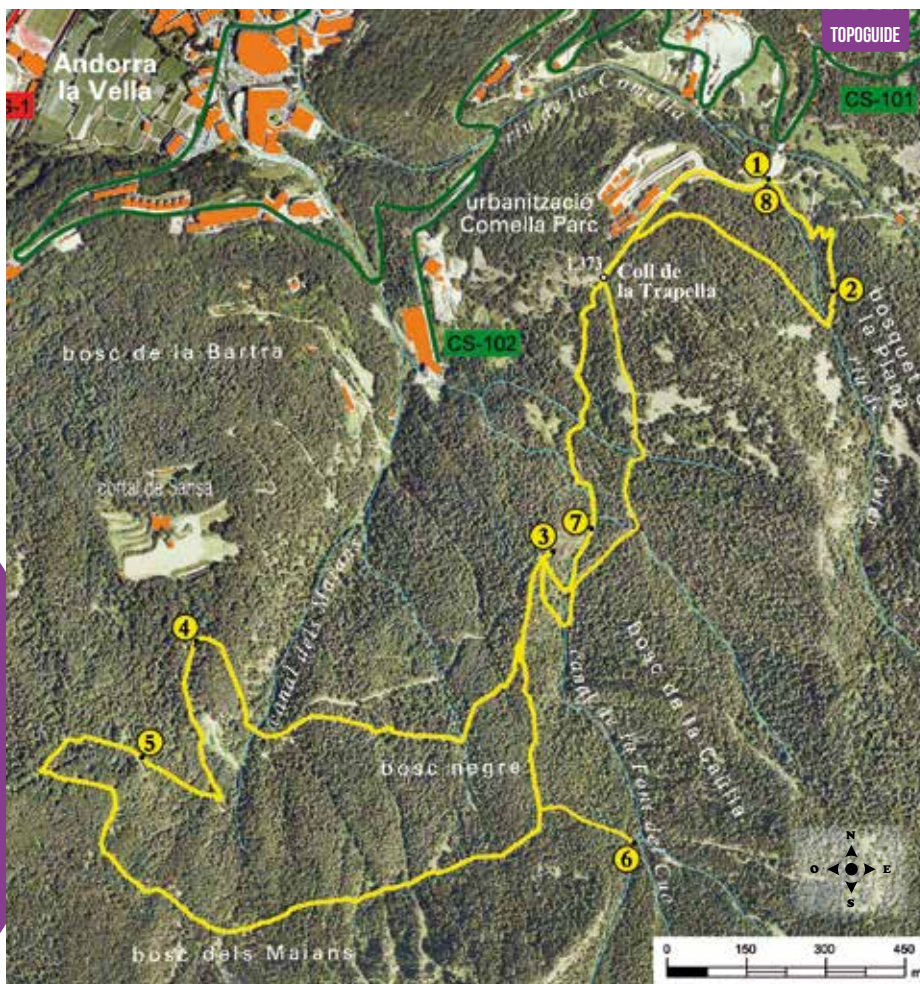
Le chemin devient plat dans la forêt Nègre et, au bout d'un moment, un chemin avec un pin sylvestre à deux branches apparaît sur la droite en direction de l'une des trois sources du Cuc. La seule différence est le chemin où elles se trouvent, le chemin des Maians, le chemin du Bosc Nègre et le chemin du petit col de La Trapella. Cette dernière source du Cuc coïncide avec la source de Ferro, ce qui forme un mélange d'eau singulier à cause des couleurs différentes, transparent et rougeâtre.

FICHE TECHNIQUE

-    
-  3H 30 MIN
-  +343 M
-  -343 M
-  8.570 M
-  OUI
-  DURÉE ESTIMÉE

SIGNALISATION DU PARCOURS

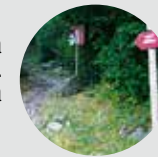
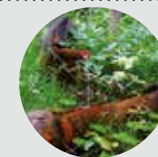
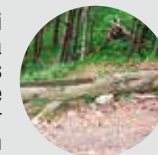
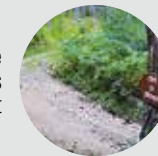
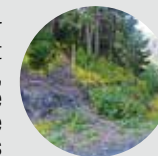
-   
-  MAUVAISE DIRECTION



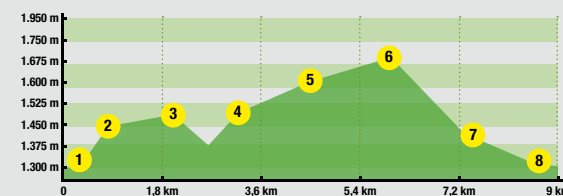
LIEU ALTITUDE	DISTANCE DENIVELE	DURÉE	COORDONNÉES	DESCRIPTION
1 LOTISSEMENT DE LA COMELLA PARC 1.335 m	-- (--)	--	N42 29.909 E1 31.816	Pour arriver au point de départ, prendre la route de la Comella (CS-101) au sortir d'Andorra la Vella et monter jusqu'à après le km 4, où vous verrez un croisement à droite et un parking où laisser votre véhicule.
2 SOURCE DE LA RUTA 1.415 m	440 m (+80 m)	10'	N42 29.797 E1 31.911	En sortant du parking, suivre le chemin de Prat Primer jusqu'à ce que l'on trouve l'indication de la source de la Ruta, qui apparaît à droite du chemin et, en quelques mètres, on rejoint la source. Après la source, on continue de monter et on prend un croisement sur la droite qui nous conduit à la piste.



LIEU ALTITUDE	DISTANCE DENIVELE	DURÉE	COORDONNÉES	DESCRIPTION
3 PETIT COL DE LA TRAPELLA 1.445 m	1.910 m (+30 m)	40'	N42 29.808 E1 31.595	Nous continuons sur le sentier forestier jusqu'à atteindre le petit col de La Trapella, et nous nous dirigeons vers le fond de la vallée, en direction de la source de Ferro et la source du Cuc. Nous suivons le chemin qui monte jusqu'à rejoindre le sentier forestier et nous retrouvons le chemin du Bosc Negre.
4 FÔRET NOIRE 1.475 m	3.070 m (+30 m)	1h 25'	N42 29.537 E1 31.530	Nous suivons le chemin de la source de Sansa. Nous arrivons à la source et, plus loin, nous passons par le croisement avec le chemin de La Palomera.
5 SOURCE D'EAU 1.610 m	4.580 m (+135 m)	1h 50'	N42 29.313 E1 30.964	Nous suivons le chemin de La Palomera qui monte dans la forêt et nous passons par la source de l'Astrell. Plus loin, nous trouvons un point de vue avec un affleurement calcaire caractéristique. Finalement, nous arrivons sur les plateaux de La Palomera, où se trouve un croisement. Nous devons tourner à gauche et continuer sur le chemin des Maians, jusqu'à trouver la source de Palomera.
6 SOURCE DU CUC 1.678 m	5.740 m (+68 m)	2h 20'	N42 29.232 E1 31.645	Le chemin traverse tranquillement un bois de pin sylvestre, se poursuivant dans un décor magnifique. On se retrouve soudain à un croisement; il faut continuer de monter, jusqu'au coin privilégié de la source du Cuc.
7 SOURCE DE FERRO 1.390 m	7.450 m (-288 m)	2h 55'	N42 29.553 E1 31.583	Nous refaisons le même chemin jusqu'au croisement, où nous devons tourner à droite, puis descendre jusqu'au sentier forestier et au point de vue de La Comella.
8 LA COMELLA POINT DE DÉPART ET ARRIVÉE 1.335 m	8.570 m (-55 m)	3h 30'	N42 29.909 E1 31.816	Nous suivons le sentier forestier jusqu'à tomber sur une barrière et un lotissement. Nous parcourons environ 100 mètres sur la route jusqu'à rejoindre le point de départ.



PROFIL DU PARCOURS



Andorra la Vella